

Infos zur Müllsammlung und Mülltrennung in der Gemeinde Argenbühl

*Zuständig für alle Anliegen rund um die Themen
Abfallbeseitigung ist das*



**Landratsamt Ravensburg
Abfallwirtschaftsamt
Friedenstr. 6
88212 Ravensburg**



**☎ 0751 / 85-2345
Fax 0751 / 85-2305
Homepage: www.rv.de
Mail: buergerbuero-ab@rv.de**

Mülleimer nicht geleert?

Hotline VEOLIA: Tel.: 0800/ 35 30 300

**Landratsamt Abfallwirtschaft
E-Mail: buergerbuero-ab@rv.de**



Viele weitere Info's über

- **Gebühren,**
 - **Papiertonne,**
 - **Gelbe Tonne,**
 - **Abfall-ABC,**
 - **Abfallkalender,**
 - **Abfall-App, uvm.**
- erhalten Sie

unter **www.rv.de**

DEPONIEN

Deponie Isny-Weidach, Tel. 07562 / 4184

Montag - Freitag 8.00-12.00 Uhr und 13.00-17.00 Uhr
Samstag 8.00-12.00 Uhr

Deponie Wangen-Obermooweiler, Tel. 07522 / 97510

Montag - Freitag 7.30-12.00 Uhr und 13.00-16.30 Uhr
Samstag 8.30-11.30 Uhr

Wertstoffhof / Bauhof Göttlishofen

Siggener Str. 4, 88260 Argenbühl, Tel. 07566 / 1542

Öffnungszeiten:

01.01.-11.03.2022:

Samstag von 8.30 bis 12.00 Uhr

12.03.-29.10.2022: (zusätzliche Grüngutannahme)

Mittwoch von 17.00 bis 19.00 Uhr

Samstag von 8.30 bis 12.30 Uhr

05.11.-31.12.2022:

Samstag von 8.30 bis 12.00 Uhr

- evtl. Änderungen werden im Gemeindeblatt bekanntgegeben -

Abgegeben werden können:

- ☞ Leere Tintenpatronen und Tonerkartuschen
- ☞ Akkus
- ☞ Karton/ Altpapier
- ☞ Styropor
- ☞ Batterien (Knopfzellen und sonstige Kleinbatterien)
- ☞ Alt-Schuhe
- ☞ Alt-Kleider
- ☞ Altglas
- ☞ Leere Tintenpatronen und Tonerkartuschen
- ☞ Gartenabfälle (von April bis Oktober)
- ☞ Elektronikschrott
- ☞ Schrott / Altmetall (nur Kleinteile)
- ☞ Kühlschränke / Gefriergeräte werden nicht angenommen
(diese können bei den Deponien in Wangen - Obermoorweiler oder in Isny - Weidach kostenlos abgegeben werden)

Hinweis:

Anlieferung nur in haushalts-
üblichen Mengen (PKW-Kofferraum)
Es kann kein Haus- und Gewerbe-
müll angenommen werden!



Papiersammlung

Wertstoffsammlungen 2022 der Argenbühler Vereine			
Datum	Wertstoff	Verein	Ort / Abfuhrbereich
08.01.2022	Papier	SV Eglofs	Eglofs
		Schützenverein Eisenharz	Eisenharz
		TSV Ratzenried	Ratzenried
05.02.2022	Papier	SV Eglofs	Eglofs
		Turnerjugend Eisenharz	Eisenharz
		TSV Ratzenried	Ratzenried
05.03.2022	Papier	Gemeinschaftsschule Eglofs	Eglofs und Eisenharz
		TSV Ratzenried	Ratzenried
02.04.2022	Papier	SV Eglofs	Eglofs
		Turnerjugend Eisenharz	Eisenharz
		TSV Ratzenried	Ratzenried
07.05.2022	Papier	Gemeinschaftsschule Eglofs	Eglofs
		Feuerwehr Eisenharz	Eisenharz
		TSV Ratzenried	Ratzenried
04.06.2022	Papier	TSV Ratzenried	Ratzenried
		Feuerwehr Eisenharz	Eisenharz
		Gemeinschaftsschule Eglofs	Eglofs
02.07.2022	Papier	SV Eglofs	Eglofs
		Turnerjugend Eisenharz	Eisenharz
		Schützenverein Ratzenried	Ratzenried
06.08.2022	Papier	SV Eglofs	Eglofs
		Feuerwehr Eisenharz	Eisenharz
		Schützenverein Ratzenried	Ratzenried
03.09.2022	Papier	SV Eglofs	Eglofs
		Schützenverein Eisenharz	Eisenharz
		Schützenverein Ratzenried	Ratzenried
01.10.2022	Papier	Gemeinschaftsschule Eglofs	Eglofs und Eisenharz
		Schützenverein Ratzenried	Ratzenried
05.11.2022	Papier	SV Eglofs	Eglofs
		Turnerjugend Eisenharz	Eisenharz
		Schützenverein Ratzenried	Ratzenried
03.12.2022	Papier	SV Eglofs	Eglofs
		Feuerwehr Eisenharz	Eisenharz
		Schützenverein Ratzenried	Ratzenried

Annahme vom 09.00 bis 12.00 Uhr

Altpapier: dazu zählen Zeitungen, Zeitschriften, Prospekte und Telefonbücher, Kataloge, Bücher (starke Kartonumschläge sind zu entfernen), Taschenbücher.

Kartonagen: dazu gehören alle Kartons, Wellpapier, Kartonumschläge von Büchern, braune Briefhüllen; Plastikklebestreifen brauchen nicht entfernt werden.



Entsorgungsangebote der Gemeinde Argenbühl



Eglofs Parkplatz Turnhalle: Altglascontainer, Altkleidercontainer

Eisenharz Sportplatz: Altglascontainer, Altkleidercontainer

Göttlishofen Wertstoffhof: Altkleidercontainer, Gartenabfall (Öffnung: Frühjahr bis Herbst, Rasenschnitt bitte separat anliefern), Altglascontainer, Schrottcontainer nur für Kleinteile

Ratzenried Turnhalle: Altglascontainer, Altkleidercontainer

Abfallbeseitigung

Papiertonne Abholung erfolgt 4-wöchentlich.

Die Papiertonne für Altpapier und Kartonagen ist ein **kostenloses** Angebot vom Landkreis.

Gelbe Tonne (Leichtverpackungen und Dosen) Abholung: 14-tägig

Verantwortlich für die Verteilung der Tonnen und deren Leerung ab dem 1. Januar 2022 ist die **Firma Knettenbrech + Gurdulic aus Türkheim** im Auftrag des privatwirtschaftlich organisierten Dualen Systems Landbell. Wir bitten zu beachten, dass der Landkreis daher keine Änderungen und Reklamationen entgegennehmen kann. Anfragen können an folgende Adresse gerichtet werden: Formular www.knettenbrech-gurdulic.de > Kontakt > Gelbe Tonne/Gelber Sack; E-Mail: lk.ravensburg@knettenbrech-gurdulic.de; Tel.: 08245 966570

Abfall-Zusatzsack

Bei einem kurzfristigen Mehranfall von Müll können Müllsäcke (60-L) zum Preis von 5,90 € pro Sack bei der Verwaltung und in allen Argenbühler Edeka-Filialen erworben werden.

Zuschuss zum Mehrwegwindel-System

Der Zuschuss zum Mehrwegwindel-System stellen Sie bitte direkt an das Landratsamt Ravensburg.

Grüngutannahme

Grünabfälle können Sie auf dem Wertstoffhof in Göttlishofen abgeben.

Sperrmüllgutschein

In der Jahresgebühr enthalten ist auch 1 Sperrmüllgutschein für bis zu 2 m³ für das jeweilige Kalenderjahr. Ein Sperrmüllgutschein kann für eine Abholung oder eine Selbstanlieferung auf der Deponie Obermoorweiler eingelöst werden.

Was darf in die gelbe Tonne:

Darf in die gelbe Tonne:

- Dosen**
- Verpackungen aus Kunststoff und Kunststoffverbunden**
- Verpackungsfolien**
Frischhaltebeutel, Tragetaschen, Süßwarenverpackungen, ...
- Kunststoffflaschen**
Shampoo-, Ketchup-, Haushaltsreiniger-, Waschmittelflaschen, ...
- Mischfraktion**
Joghurt-, Quarkbecher, Cremedosen, Zahnpastatuben, Kunststoffblumentöpfe, Dispersionsfarbeimer, Kombidosen (z.B. Kakao, Kaffee, Suppen), Einweggeschirr, ...
- Getränk kartons**
Milch- und Safttüten, Tetra Paks, ...
- Aluminium**
Alu-Einwickelfolie, Aluschalen, Beutel für Instandprodukte (z.B. Suppen, Soßenfix), Deckel von Joghurt- und Quarkbechern, Kaffeetüten, Tabletten-Blister-Verpackungen, ...
- Styropor**



Darf NICHT in die gelbe Tonne:

- Gebrauchsgegenstände aus Kunststoff**
Spielzeug, Kleiderbügel, Putzeimer, ...
- Verpackungsmüll aus Gewerbe und Landwirtschaft**
insbesondere Silo-Folien, ...
- Restmüll**

GROBMÜLLABFUHR

auf Abruf (Sperrmüllgutschein)

Sperrmüll ist:

Sperrige Abfälle sind Abfälle, die wegen ihres Umfangs, ihres Gewichts oder ihrer Menge auch bei zumutbarer Zerkleinerung nicht zur Unterbringung in den zugelassenen Abfallgefäßen geeignet sind.

Ausgeschlossen sind:

Wertstoffe wie Glas, Altpapier, Grün- und Gartenabfälle, Schrottkleinteile, Dosen aus Weißblech und Aluminium und andere Kleinabfälle aus Eisen, Stahl und Buntmetall, Schrott aller Art, unbehandeltes Altholz, Kartonagen, jede Art von Gewerbeabfall, Hausmüll, Bauschutt (Waschbecken, Kloschüsseln u. ä.) Reifen, Flüssigkeiten jeglicher Art, Lack- und Farbreste, Fernseher, Monitore und Elektroschrott.

Bereitstellung:

Sperrmüll muss ab 6.00 Uhr bereitstehen. Die Gebiete werden jeweils nur einmal angefahren, deshalb kann Sperrmüll, der später bereitgestellt wird, nicht mehr abgeholt werden. Einzelstücke dürfen 50 kg sowie Länge, Breite oder Höhe von 1,50 m nicht überschreiten.

Folgende Punkte sind unbedingt zu beachten:

1. Bereitgestellte Säcke und Kartons (Schachteln) werden nicht abgefahren. Müll in Säcken und Kartons würde auch in ein zugelassenes Gefäß passen und ist deshalb kein Sperrmüll (Besorgen Sie sich deshalb hierzu die offiziellen Müllsäcke und stellen Sie diese bei der wöchentlichen Abfuhr bereit).
2. Alteisen wird im Rahmen der Sperrmüllabfuhr nicht mehr abgefahren. Alteisen aus Haushaltungen kann in die in den Ortsteilen aufgestellten Altmetallcontainer gegeben werden. Sperriges Alteisen kann am Samstagvormittag bei der Wertstoffannahmestelle Göttlishofen abgegeben werden
3. Verbundstoffe, z. B. mit Kunststoffen beschichtetes Metall, werden nur abgefahren, wenn der Wertstoffanteil weniger als die Hälfte beträgt.

Haushaltsgroßgeräte. Kühl- und Gefriergeräte

Die Abfuhr dieser Geräte erfolgt nicht mehr, da Haushaltsgeräte, wie Herde oder Waschmaschinen, beim Wertstoffhof in Göttlishofen gebührenfrei angeliefert werden können. Kühl- und Gefriergeräte können in Göttlishofen nicht abgegeben werden. Diese Geräte werden kostenlos bei der Mülldeponie Wangen-Obermooweiler oder auf der Müllumladestation Bausch in Isny-Weidach angenommen.

Achtung:

Der bereitgestellte Sperrmüll wird genau kontrolliert und Abfall der den Richtlinien nicht entspricht wird **nicht** abgefahren!!!

ABFUHR VON BEHANDELTEM ALTHOLZ

auf Abruf (Sperrmüllgutschein)

Bewährt hat sich die getrennte Annahme von behandeltem Altholz im Rahmen der Sperrmüllabfuhr. Generell können alle gestrichenen, behandelten und imprägnierten Hölzer und Spanplatten über diesen Verwertungsweg entsorgt werden.

Bitte beachten Sie, dass Sperrmüll und Altholz zeitversetzt mit verschiedenen Fahrzeugen abgefahren wird.

- Angenommen werden z. B.:

Behandelte Hölzer ohne größere Metallbeschläge und ohne sonstige Fremdstoffe, beschichtete und unbeschichtete Spanplatten, Sperrholzplatten und –abschnitte, Schaltafeln, Holzkisten, Fensterrahmen ohne Glas- u. Kittanhaftungen, Tische und Stühle ohne Fremdstoffe, Schränke aus Massivholz und Spanplatten, Holztüren, Holzdecken, Tore und Rollläden aus Holz.

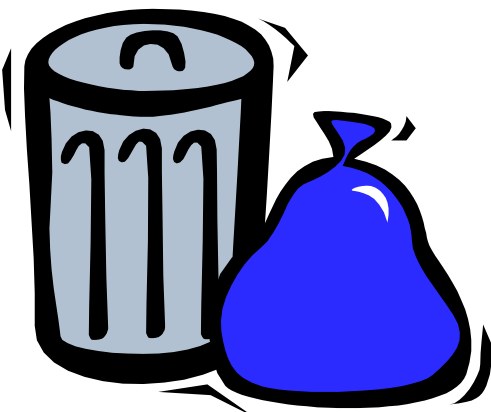
Diese Stoffe bitten wir getrennt vom übrigen Grobmüll bereitzustellen.



- Nicht angenommen werden z.B.:

druckimprägnierte und getränkte Hölzer wie zum Beispiel Eisenbahnschwellen und Telegrafmasten, verkohltes Holz, pro Stück oder Teil mehr als 20 % verkohltes Material, Sägemehl und Rinden, kleinere Metall- oder Eisenbeschläge stören bei der stofflichen Verwertung nicht; über Abscheider werden diese Teile maschinell abgetrennt.

Andere Fremdstoffe dürfen im behandelten Altholz nicht vorhanden sein.



Als Fremdstoffe zählen insbesondere folgende Stoffe:

Teerpappe, Teppiche, Fensterglas, Mauerteile aus Gips, Backsteinen, Beton, etc., Kunststoffteile in verschiedenen Formen, verkohltes Holz, Stoff- und Textilteile.

Problemstoff-Sammlung für Haushalte und Kleingewerbe

Was wird angenommen:

- Haushaltsbatterien, Autobatterien
- Leuchtstoffröhren (max. 20 Stück)
- Chemikalien
(max. Einzelgebindegröße 20 Liter)
- Farben, Lacke, Lösungsmittel
- Holz- und Pflanzenschutzmittel
- Reinigungsmittel
- Säuren, Laugen
- Spraydosen mit Restinhalt

Wann und Wo:

Auch zum Download als Datei „Termine-Problemstoff-2020.pdf“ unter www.rv.de

Kostenlose Annahme

bei Mengen bis zu 15 kg:

- für Haushalte
- für Kleingewerbebetriebe

Kostenpflichtige Annahme:

- Für Gewerbetreibende bei Mengen von 15 kg bis 500 kg Anmeldung unbedingt erforderlich bei Fa. Remondis Niederlassung Loßburg Frau Schumacher
Tel. (0 74 55) 94 77 22
Kerstin.Schumacher@remondis.de

Bitte beachten Sie

Altöl können Sie bei allen Ölverkaufsstellen gegen Vorlage des Kassenbons zurückgeben (gesetzliche Rücknahmepflicht). Bei der Problemstoffsammlung kann Altöl bis zu 5 Liter kostenlos abgegeben werden.

Batterien nimmt jeder Händler zurück - ein Kassenbon muss nicht vorgelegt werden (gesetzliche Rücknahmepflicht).

Bei neuen **Autobatterien** gilt die Pfandpflicht, ältere können Sie bei der Problemstoff-Sammlung abgeben.

Alte Feuerlöscher nehmen die Vertreter dieser Geräte zurück.

Eingetrocknete Dispersionsfarben geben Sie in den Restmüll-Behälter und nicht zur Problemstoff-Sammlung.

Spachtelrein entleerte **Kunststoffeimer von Dispersionsfarben** dürfen in dem RaWEG-Sack entsorgt werden.

Altmedikamente werden in dem Restmüll-Behälter entsorgt. Bitte achten Sie darauf, dass Kinder keinen Zugriff haben.

Tipps zur Vermeidung und Entsorgung von Problemabfällen

Ersetzen Sie **Problemstoffe** durch ungefährlichere Alternativen z. B. einen Abflussreiniger durch eine Sauglocke oder verschiedene Spezialreiniger durch einen Allzweckreiniger. Verzichten Sie auf Backofenspray, denn auch mit einer Bürste und Seifenlauge lässt sich der Dreck entfernen.

Flecken lassen sich auch mit klarem Wasser und etwas Waschmittel entfernen, anstatt mit speziellen Fleckenentfernern. In hartnäckigen Fällen hilft Gallseife.

Kaufen Sie **Farben und Lacke** nur in den Mengen, welche Sie benötigen. Die Verbrauchsmenge steht auf dem Produkt.

Eingetrocknete Reste geben Sie in die Problemstoff-Sammlung.

Enthält der Farbeimer noch feuchte **Dispersionsfarbe** (Wandfarbe), öffnen Sie den Deckel und lassen die Farbe an der frischen Luft austrocknen. Die eingetrockneten Farbreste geben Sie in den Restmüll-Behälter, nicht in die Problemstoffsammlung, den leeren Eimer in den RaWEG-Sack.

Auto-, Kleinbatterien und Knopfzellen enthalten hochgiftige Schwermetalle. Verwenden Sie stattdessen langlebige Akkus oder Batterien mit dem Recyclingsymbol. Diese können später in den Geschäften zurückgegeben wer-

den. Am besten kaufen Sie nur solche Geräte, welche keine Batterie benötigen.

Spraydosen mit Lack- und Farbresten sowie mit anderen Hobby-Chemikalien sind Problemstoffe. Verzichten Sie nach Möglichkeit ganz auf Spraydosen - oder benutzen Sie nachfüllbare Pumpzerstäuber.

Wenn Sie noch Fragen haben, bitte anrufen:
Tel. (0751) 85 23 45

Landratsamt Ravensburg

Freundlichkeit

Bürger + Gemeinden + Mitarbeiter

3

Info-Problemstoff.pdf
16.12.2019

Elektro- und Elektronikschrott

Elektro- und Elektronikschrott aus privaten Haushalten wird gesondert erfasst und einer geordneten Beseitigung bzw. Wiederverwertung zugeführt. Dies ist für uns nicht nur aus ökologischer Sicht interessant, sondern führt auch zu einer Verringerung der Müllabfuhrkosten, weil für die eingesammelten Geräte keine Entsorgungskosten anfallen. Es muss deshalb im Interesse aller Bürger liegen, das Angebot der gesonderten Elektro- und Elektronikschrotterfassung zu nutzen. Der Elektro- und Elektronikschrott wird in folgende Gruppen eingeteilt:

Elektronikschrottgruppe	Abgabemöglichkeit
<p>Haushaltsgroßgeräte Waschmaschinen, Wäschetrockner, Geschirrspüler, Herde und Backöfen, Elektrische Kochplatten, Elektrische Heizplatten, Mikrowellengeräte, Elektrische Heizgeräte, Elektrische Heizkörper, Elektrische Ventilatoren, ...</p>	<ul style="list-style-type: none"> ➤ Schrottbehälter beim Wertstoffhof Göttlishofen ➤ Altmetallsammlungen der Vereine
<p>Kältegeräte Große Kühlgeräte, Kühlgeräte, Gefriergeräte, sonstige Groß-Geräte zur Kühlung, Konservierung und Lagerung von Lebensmitteln, Klimageräte, ...</p>	<p>Entsorgungszentrum Obermooweiler und Wertstoffhof Bausch in Isny-Weidach</p>
<p>Informations- und Telekommunikationsgeräte, Geräte der Unterhaltungselektronik Großrechner, Minicomputer, Drucker, PC-Bereich (CPU, Maus, Bildschirm, und Tastatur), Laptops, Notebooks, Kopiergeräte, Taschen- und Tischrechner, Faxgeräte, Telefone, Mobiltelefone, Anrufbeantworter, Radiogeräte, Fernsehgeräte, Videokameras, Hi-Fi-Anlagen, Musikinstrumente,</p>	<p>Wertstoffhof Göttlishofen</p>
<p>Gasentladungslampen Stabförmige Leuchtstofflampen, Kompaktleuchtstofflampen, Entladungslampen, Niederdruck-Natriumdampflampen, (keine Glühbirnen und keine Halogenlampen), ...</p>	<p>Wertstoffhof Göttlishofen</p>
<p>Haushaltskleingeräte Staubsauger, Teppichkehrmaschinen Geräte zum Nähen, Stricken, Weben oder zur sonstigen Bearbeitung von Textilien, Bügeleisen, Toaster, Mühlen, Elektrische Messer, Haarschneider, Haartrockner, elektrische Zahnbürste, Rasierapparate, Massagegeräte, Wecker, Waagen, Bohrmaschinen, Sägen, Nähmaschinen, Geräte zum Drehen Fräßen, Schleifen, Zerkleinern, Sägen, Schneiden, Abscheren, Bohren, Lochen, Stanzen, Falzen, Biegen, .. Geräte zum Versprühen, Ausbringen, Verteilen oder zur sonstigen Verarbeitung von flüssigen oder gasförmigen Stoffen mit anderen Mitteln, Rasenmäher und sonstige Gartengeräte, .. Elektrische Eisenbahnen oder Autorennbahnen, Videospielekonsolen, Videospiele, Fahrrad, Tauch-, Lauf-, Rudercomputer, etc . Medizinprodukte, Geräte für Strahlentherapie, Dialysegeräte, Beatmungsgeräte, Analysengeräte, Rauchmelder, Heizregler, Thermostate, Geräte zum Messen, Wiegen oder Regeln in Haushalt und Labor</p>	<p>Wertstoffhof Göttlishofen</p>
<p>Photovoltaikanlagen</p>	<p>Umladestation Fa. Bausch Bleicherstraße 35, Ravensburg</p>